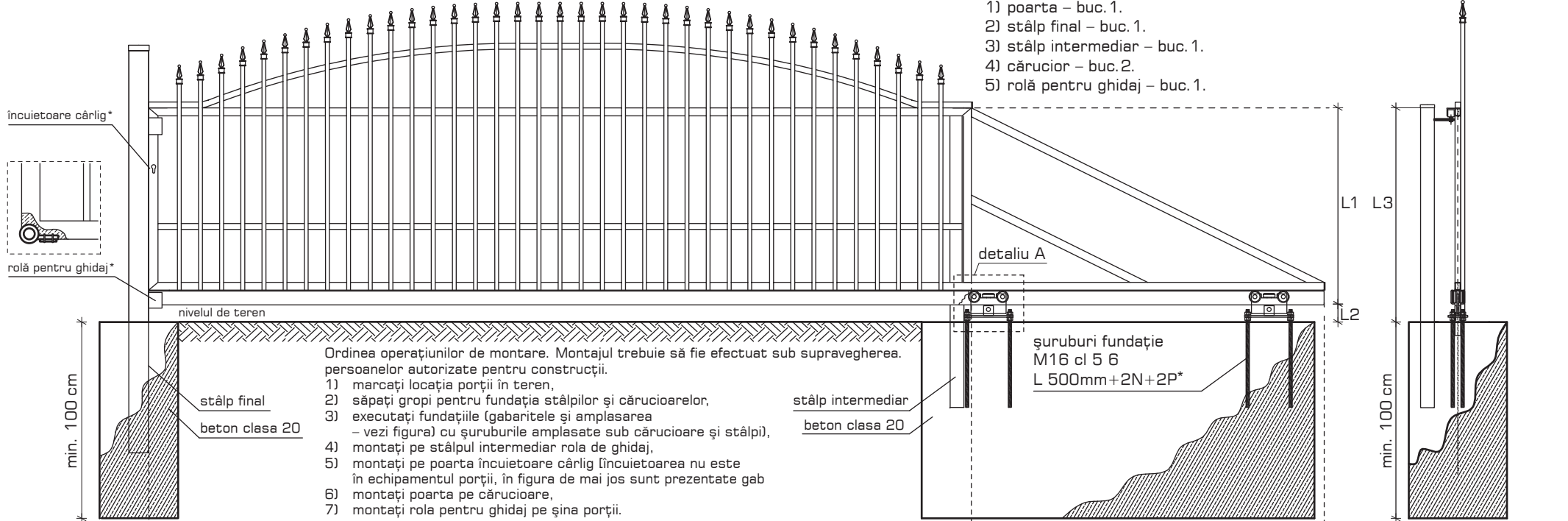


Schema de montaj a porților glisante

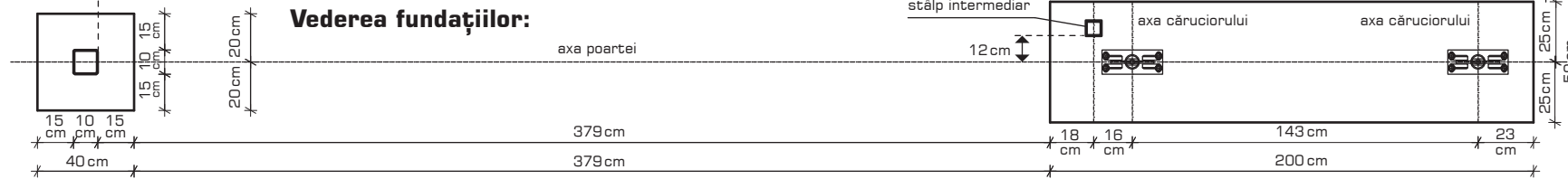
Vederea porții din partea străzii



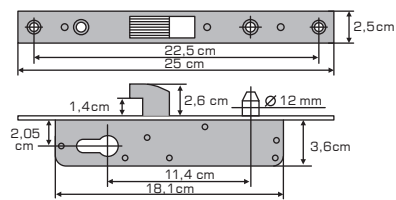
Ordinea operațiunilor de montare. Montajul trebuie să fie efectuat sub supravegherea persoanelor autorizate pentru construcții.

- 1) marcați locația porții în teren,
- 2) săpați gropi pentru fundația stâlpilor și cărucioarelor,
- 3) executați fundațiile (gabaritele și amplasarea – vezi figura) cu șuruburile amplasate sub cărucioare și stâlpi,
- 4) montați pe stâlpul intermediar rola de ghidaj,
- 5) montați pe poarta încuietoare cârlig (încuietoarea nu este în echipamentul porții, în figura de mai jos sunt prezentate gab
- 6) montați poarta pe cărucioare,
- 7) montați rola pentru ghidaj pe șina porții.

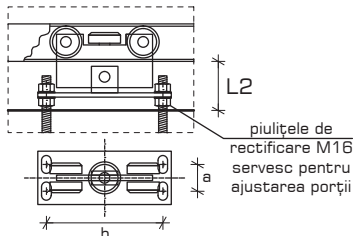
Vederea fundațiilor:



Încuietoare cârlig

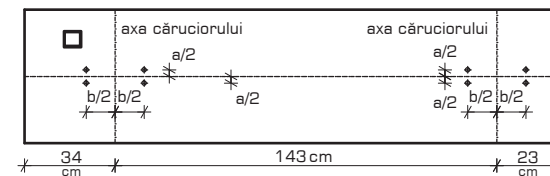


detaliu A:



Aenție!
Înainte de betonarea elementelor efectuați montajul de testare.

Amplasarea șuruburilor pe fundație:



*- nu sunt în echipamentul porții

ÎNȚREȚINEREA ÎMPREJMUIRII POLAGROS ACOPERITE CU VOPSEA

Fiecare împrejmuire trebuie controlată cu regularitate și întreținută de către proprietarul acesteia. Verificați împrejmuirea din punct de vedere al focarelor de rugină, zgârieturilor, ciobirilor, deteriorărilor mecanice și eflorescențelor albe. Focarele de rugină pot apărea în locurile de acumulare a apei, în special la îmbinările a două elemente (locurile sudate), locul de îmbinare a barei metalice cu inelul de fixare sau conectorul (acest loc este expus la deteriorările învelișului exterior în timpul montajului). Locurile cu zgârieturi, fisuri, așchii de vopsea precum și locurile inferioare ale gardului care intră în contact cu iarba sau zăpada reziduală. În aceste cazuri locurile de apariție a coroziunii trebuie curățate până la „materialul brut”. Pentru curățare trebuie să utilizați următoarele instrumente: polizor cu disc adecvat, perie de sârmă, spatulă sau șmirghel cu gramaj adecvat.

Aceste locuri trebuie curățate și uscate cu grijă, deoarece murdăria lăsată poate duce la apariția repetată a focarelor de coroziune sub suprafața vopselei. Pentru suprafețele foarte murdare trebuie să utilizăm substanțe chimice de ex. fosol. Nu uitați să degresați și să uscați bine suprafața înainte de vopsire. În locurile în care elementele gardului sunt în mișcare (balamale, osii ale automatizării) are lor roaderea suprafețelor în mișcare. Acesta este un proces obișnuit care are loc în timpul utilizării. Prin uzura stratului, în îmbinare cu condițiile atmosferice poate apărea coroziunea. Pentru reducerea acestui fenomen ar trebui să fie utilizată, de exemplu, o unsoare de grafit la elementele de lucru ale gardului.

Aceasta se referă de asemenea și la elementele legate de automatizarea porților. Petele albe apar ca urmare a acțiunii substanțelor chimice. Acestea sunt cauzate de mediul sărat sau alcalin (apropierea de rezervoarele de apă sărată și zonele în care sunt folosite substanțe chimice, cum ar fi soluții de sare pentru drumuri, care sunt dăunătoare pentru vopsea). Pentru a elimina aceste deteriorări trebuie să procedați la fel ca și în cazul îndepărtării ruginii. În cazuri extreme cum ar fi revărsările sau inundațiile, unde gardul a fost expus un timp îndelungat la umezeală, acesta trebuie dezmembrat, uscat, curățat de substanțele care au pătruns în interiorul traverselor, barelor, pilonilor. Curățați întregul gard foarte atent și montați-l la loc. Dacă necesită întreținere, trebuie să procedați în conformitate cu instrucțiunile furnizate.

ÎNȚREȚINEREA ÎMPREJMUIRII POLAGROS ZINCATE TERMIC

Fiecare împrejmuire trebuie controlată cu regularitate și întreținută de către proprietarul acesteia. Verificați împrejmuirea din punct de vedere al focarelor de rugină, zgârieturilor, deteriorărilor mecanice. Focarele de rugină pot apărea în locurile, care au fost deteriorate prin distrugerea învelișului zincat (zgârieturi adânci), lovituri care produc fisuri. În aceste cazuri locurile de apariție a coroziunii trebuie curățate până la „materialul brut”. Pentru curățare trebuie să utilizați următoarele instrumente: polizor cu disc adecvat, perie de sârmă, spatulă sau șmirghel cu gramaj adecvat. Aceste locuri trebuie curățate cu grijă (de grăsimi, săruri), periate, spălate și uscate. Pe suprafața curățată bine, trebuie aplicată o vopsea epoxidică compusă din două componente cu un conținut ridicat de lichid zincat, de ex. TEKNOZINC 90 SE. Pe suprafața împrejmuirii poate apărea coroziunea albă la locurile de îmbinare cu alte materiale decât zincul. În acele locuri apar pete albe (de oxidare).

Locurile cu coroziune albă trebuie spălate cu un preparat de tip Derustit 1680. În locurile în care elementele gardului sunt în mișcare (balamale, osii ale automatizării) are lor roaderea suprafețelor în mișcare. Acesta este un proces obișnuit care are loc în timpul utilizării. Prin uzura stratului, în îmbinare cu condițiile atmosferice, poate apărea coroziunea. Pentru diminuarea acestui fenomen utilizați în locurile de îmbinare a elementelor în mișcare de ex. lubrifiant de grafit. Aceasta se referă de asemenea și la elementele legate de automatizarea porților. În cazuri extreme cum ar fi revărsările sau inundațiile, unde gardul a fost expus un timp îndelungat la umezeală, acesta trebuie dezmembrat, uscat, curățat de substanțe care au pătruns în interiorul traverselor, barelor, pilonilor. Curățați întregul gard foarte atent și montați-l la loc. Dacă există necesitatea de aplicare în acel loc a stratului de zinc trebuie să procedați în conformitate cu indicațiile de mai sus.